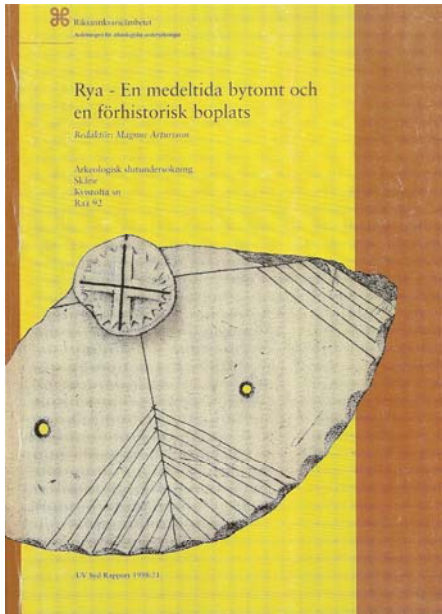


Tegelbruken Rydebäck och Rya –

Den förindustriella tegeltillverkningen i Rydebäck har anor ända tillbaka till 1600-talet. Enligt fynd gjorda under utgrävningar i Rya brändes lera i trakten ännu längre tillbaka i tiden. Från början var tegeltillverkningen en angelägenhet endast för kungar och stormän men under 1800-talet började tegel även tillverkas av fria företagare.

Till slut tog konkurrensen och den moderna industrialiseringen död på tegelbruken. Men än idag kan man hitta tegelspill nära de ursprungliga bruken.



1. Informationshäftet som finns i museisamlingar sammanställt av Riksantikvarieämbetet Syd.



2. Carl Holtfreter, köpte Rydebäcks Tegelbruk 1845

Bild från Fredriksdals Kulturarkiv, Helsingborg

Tegelbruken i Rydebäcks närområde



3. Rya tegelbruk – Målningen finns i Rya Golfklubsrestaurang

Tegel tillverkades i Rydebäck under åren 1622 – 1880 men ugnen användes även för att producera tegel i liten skala för privat bruk ända fram till början av nittonhundratalet. Rya tegelbruk var i bruk mellan 1864 och 1920.

Tegeltillverkningen i Rydebäck är den äldsta som finns dokumenterad under modern tid i Helsingborgstrakten. (Var det rödbruna Helsingborgstegel, som Kärnan och Mariakyrkan tillverkats av under medeltiden, nämns inte i Helsingborgs Museums informationsbroschyr om *Tegel*). Långt senare byggdes en modernare tegelugn i Rya som drevs parallellt med Rydebäck under en tidsperiod då många nya ugnar uppfördes i Helsingborgstrakten. Tillverkningen skedde för hand – upptagning av lera till lastning och försäljning sköttes med muskelkraft. Men redan i början av nittonhundratalet började efterfrågan dala och större industrialiserade tegelbruk konkurrerade ut de mindre bruken. Under denna tid somnade gamla industrier in och nya samhällen byggdes upp. Få av de gamla tegelbruken finns kvar eller är ordentligt dokumenterade och de som finns kvar hotas av rivning. Övergången från hantverksmässig till industriell produktion gjorde att tegeltillverkningen blev för dyr att bedriva i liten skala.

- Det började med ett danskt tegelbruk vid Rybeck år 1622!

Utmed hela kuststräckan mellan Helsingborg och Landskrona var förhållandena gynnsamma för tegeltillverkning. Där fanns lättillgänglig lera som inte behövde bearbetas särskilt mycket. Den öppna kusten gav fri framfart för vindarna som snabbt torkade teglet. Läget vid kusten erbjöd goda transportmöjligheter vattenvägen.

4. Tegeladen
Karta hittad i arkiven i Köpenhamn, Danmark av Jan-Tilly Jönsson som tidigare har forskat i Rydebäcks avlägsna historia. Rydebäcks Tegelbruk är markerat som *Tegeladen*. Kartan ritades någon gång mellan 1622 och 1658 då Skåne åter blev svenskt efter freden i Roskilde, den 26 februari 1658.



Under den danska tiden fanns det ingen fast bebyggelse på Råå eller längs kusten. Kungarna ägde marken och upplät inte strandmark till bosättning. Det fanns däremot fiskestugor, där danska och holländska fiskare fick bo under sommaren, när de fiskade. Det är kanske därför det blev just holländska tegeltillverkare som fick tillstånd att med kunskaper därifrån tillverka tegel åt den danske kungen. En annan hypotes är att Tycho Brahe hade något med det hela att göra. Han var god vän med Christian den IV av Danmark, reste ofta till Holland och bodde just vid Rya under en period innan tegelbruket vid Rybeck uppfördes.

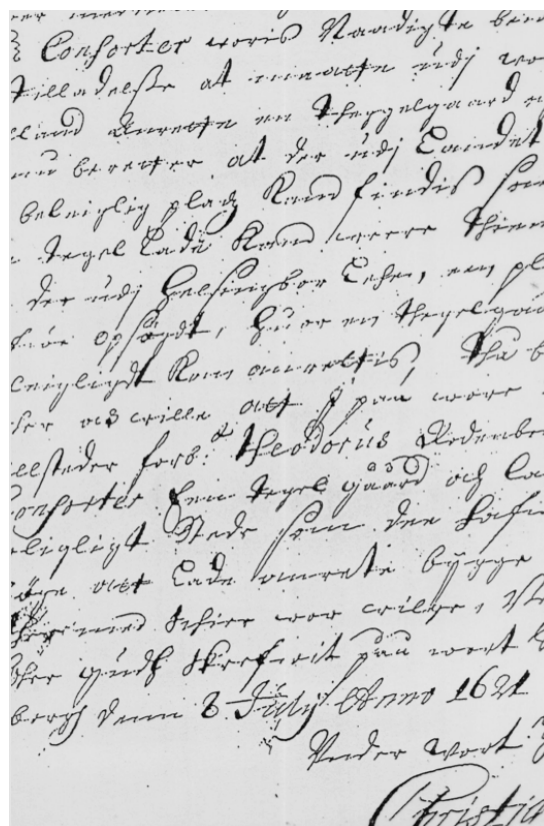


5. Kung Christian IV- Målning av Pieter Isaacsz

Det var just den danske kung, Christian IV, en stark och fruktad krigsherre och regent som härskade över den dåvarande danska region Skåne, som gav tillstånd för tegeltillverkning genom privilegiebrev daterade 1621 och 1622. (Kopior finns i museisamlingarna). Han påbörjade en omfattande byggnadsverksamhet redan som ung regent och behövde tegel för sina slott.

Ett tegelbruk byggdes vid stranden i Rybeck under slutet av den oroliga krigstiden. Ägandeskapet ändrades snabbt de första åren och flera privilegiebrev utfärdades till tre olika omgångar holländare innan Skåne blev svenskt vid freden 1658.

Här är ett brev daterat år 1621 till holländarna Johan van der Enden och Frantz Bastian, att upprätta ett tegelbruk i Rybeck - att de "**må sätta upp en tegelovn och tegelgård med allt tillbehör**". Det första tillståndet innebar att holländarna skulle få bygga upp bruket och **driva** det under en tioårsperiod. Två brev skrevs under år 1622 och vid det andra brevet fick Johan van der Enden tillstånd att lämna bruket i arv till sina barn. Vid ett av breven står det att kungen skulle ha förmånen att köpa teglet till ett 10% lägre pris.



6. Brev, 1621, från Christian IV till holländarna Johan van der Enden och Frans Bastian



7. Del av den Buhrmanska kartan över Skåne, 1684

Efter de oroliga tider då de dansk-/svenska krigerna härjades, blev livet mycket lugnare. Vid freden i Roskilde 1658 ställdes tegelbruket under svensk förvaltning. Generalguvernör Gustav Otto Stenbock bekräftade det med ett tillstånd. Vid den tidpunkten ägdes bruket av sekreterare Jürgen Reitzner och en man vid namn Hansson-Horster blev delägare och driftschef. Tillståndsbrevet är daterat den 17 maj 1663. På Buhrmanska kartan över Skåne 1684 ändrades brukets namn till "Tegelladan" och var det enda tegelbruk som markerats på Skånekartan.

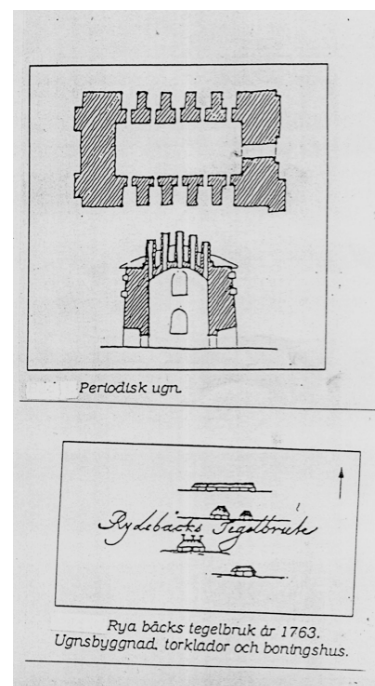
Trots att bruket nu låg på svensk mark rådde det fortfarande oro i regionen. Flera krigsaktioner blåste upp kring och i Öresund och det blev inte riktigt lugnt förrän en bit in på 1700-talet.

Fram till 1700-talets slut byttes ägarna på löpande band. Ett tjugotal är kända men det blev troligen flera.

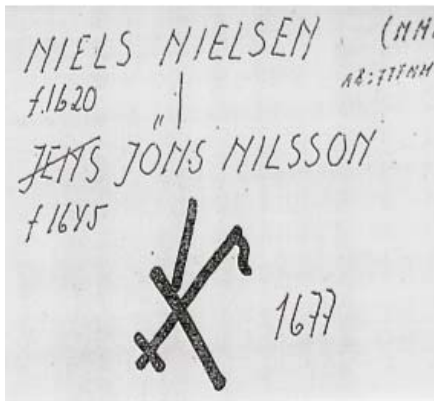
Teglet brändes i en ugn som då var placerad närmare havet, strax norr om den nuvarande herrgårdsbyggnaden och skeppades ut från två långa bryggor. Den ena sträckte sig ut i sundet framför nuvarande Rydebäckes gårds gräsmatta och den andra framför norra delen av Gammalgården.

Teglet var av hög kvalitet med en stor produktion av främst mursten och takpannor men vid skiftesreformerna utökades produktionen med tegelrör och andra tegelvaror för jordbruket.

En trädbevuxen kulle med tegelspill kan idag skådas mellan stranden och atriumhusen och markerar gränsen för tillverkningen i Rydebäck.



8. Tegelbruket vid år 1763



9A. Bomärke från 1677



9B. Vajestenen från Örby

Hur var det då att vara skåning på den tiden?

Under 1677, fick alla skriva under en trohetsed till den svenske kungen, Karl XI. Alla kunde inte skriva så man fick sätta sitt bomärke på brevet i stället för underskrift. Flera handlingar som finns bevarade än idag uppvisar liknande underteckningar och bomärken.

På 1780-talet köpte dåvarande ägaren, Domprost Wåhlin som ägde bruket mellan 1765 och 1786, stora delar av Rya by.

Bruket annonserades ut till försäljning i *Post och Inrikestidning* 1786. Härnedan ses avskriften av en del av annonsen:

Utsockne frälse hemman no. 3. Ugnar & tegellador med god och tillrädelig åbyggnad 8 r o k, brygghus, kölna och källare för tjänstefolk, "bekvämligheter" och uthus: stall fä och foderhöns, loga och lador mm.

Vagnslider.

Dessutom:

7 hela mantal på 1:48 dels har? Utsokne frälsehemman + 2 hela mothåll under sk. Kavalleri regementet. En skattelagd väderkvarn (i Glömslöf)

1 numrerat frälse gatehus med jord, 1 krog vid landsvägen med skatterättighet och beten (nära bruket)

Hemmanen beboddes av 18 bönder och några husmän vilka till ägaren utgöra landtgille uti penningar, spannmål, arbete, åder och fåror.

"Om denna egendoms vidare härligheter och förmåner kunna de som äro hugade korrespondera med Akadem Sekreteraren G.A Löwenhielm i Lund"

1788-89 Inspektör Stenroth nämns som ägare av Bruket

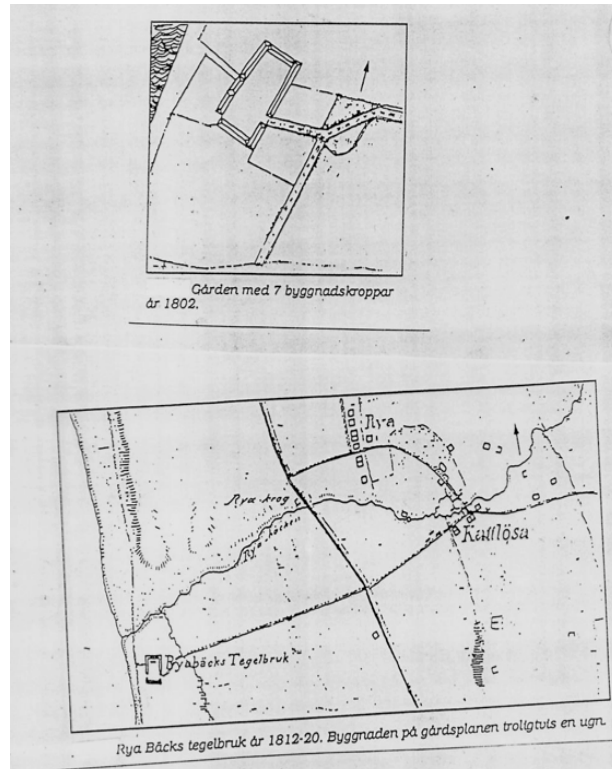
Senast 1795-1836 Bruket inlöst av lagman G.A Löwenhielm som var gift första gången med domprost Wåhlins dotter, Anna, som dog 1791. Under dennes tid har alltså beteckningen ändrats från bruk till egendom och ett stort jordagods hade vuxit fram.

1836 Carl Wilhelm von Normann, kapten, köpte bruket för 40.000 kr.

1845 C. J. E. Holtfreter, blev den sista ägaren av bruket för kommersiell drift.

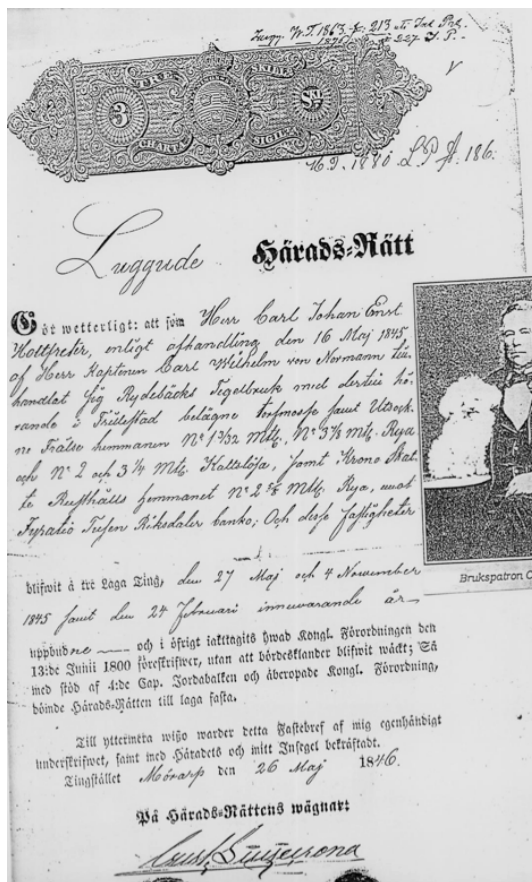
Vid 1800-talets början hette tegelbruket Ryabeck

Arbetarna bodde i Rya och det var ett riktigt brukssamhälle. Det låg en bit ifrån den kuststräcka där tegelbruket byggdes – vid den lågt liggande mark som hade en mycket hög grundvattennivå, bara en meter under jordytan. (Vid renoveringen av Rydebäcks Gård under senare år fick en ordentlig dränering av marken genomföras med speciella åtgärder för att skydda grunden och hindra fukten att tränga upp i väggarna.) Arbetarna nådde sin arbetsplats genom den väg som vi numera kallar Rydebäcks Allé.



10. Rya Becks tegelbruk 1802 och 1812-20.

Tegeltillverkningen fortsatte parallellt med jordbruket fram till 1845 då egendomen inklusive tegelbruket såldes till den tysk sjömanen Carl Holtfreter. Holtfreter föddes 1819 på ön Rügen i Pommern.



11. Carl Holtfreter köpte tegelbruket 1845

Enligt folksägen skapade Carl Holtfreter sin rikedom genom smuggling och vrakgods – eller kanske rent av genom sjöröveri!

Sant är emellertid att Carl Holtfreter år 1845 inledde Rydebäcks sista storhetstid med tegel stämplat *RÜDEBECK*. Lika sant är det att han var en kunnig tegelmästare, en driven affärsman och att han köpte upp och förvaldade stora markarealer kring Rådebeck.

Med sin hustru, danskan Anna Marie Jörgensen fick han nio barn.

Då han övertog Rydebäck fanns en ny ugn placerad innanför kvadraten bildad av Gammelgården, soldattorpet och torklängorna.

Kvadraten sträckte sig norrut med Gammelgården och det numera rivna äldre förlängningen med soldattorpet i sydvästra hörnan. Kvadraten löpte ända fram till den lilla skogs-beklädda höjden framför Krokahus. Vid restaurationen av Gammelgården fann man att ytterväggen mot den rivna delen (Gamla Gammelgården) troligtvis var väggen till en av de tidigaste ugnarna, då väggen var väldigt tjock och det fanns ett titthål för att kontrollera bränningen. De tidiga ugnar var avlånga (se bild 8.) och inte runda som på senare tid.

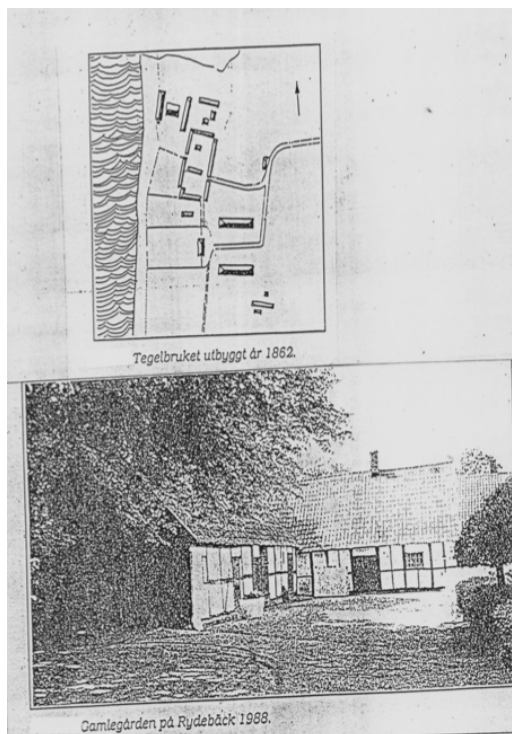
Under åren 1850 - 1854 uppförde brukspatronen Carl Holtfreter, till sin allt större familj, gården Rådebeck. Det blev en gård med tysk/dansk arkitektur. Gårdsplanen kallades av allmogen "Borgen". Holtfreter bodde i Gammelgården under tiden som han planerade och byggde Rådebecks Gård.



14. Rydebäcks Gård med den ursprungliga vackra gjutjärntrappan

Storhetstiden:

Från 1845 till 1861 lyckades Holtfreter fyrdubbla tegelproduktionen från 500 000 till närmare 2 miljoner tegelprodukter per år. Bruket blev känt som Rådebecks Tegelbruk och tillhörde de större i Skåne. Man kan fortfarande hitta tegel stämplat *RÜDEBECK* med tyskt ü om man gräver en bit ut ifrån stranden. Sjötransport var fortfarande det smidigaste sättet att frakta bort bruksvarorna.



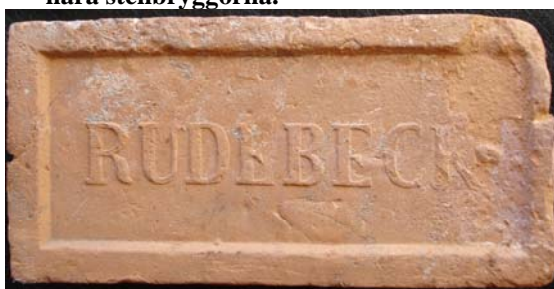
12. Rydebäcks Gammelgård innan förfallet under första hälften av 1990-talet



13. Gamla Gammelgård/Soldattorpet som revs 1983.



15. Rest av en tegelsten som hittades i havet nära stenbryggorna.



16. Rudebecktegelsten, finns i museisamlingarna

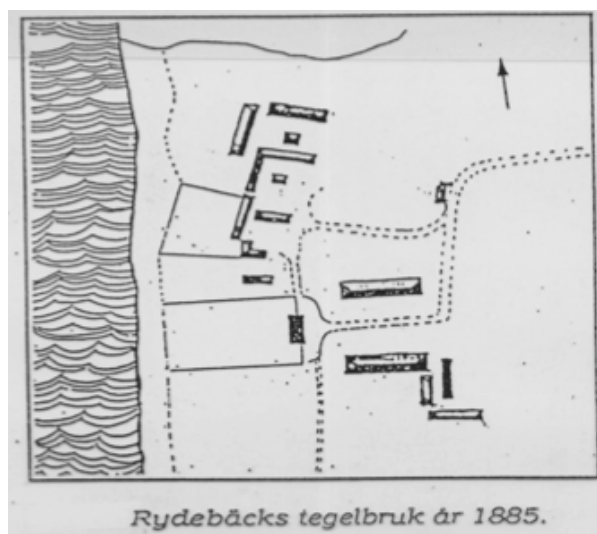
Efter 1861 förändrade näringsfrihetsförordningen Rudebecks ställning radikalt. Tegelmarknaden mättades, priserna dumpades och Rudebecks produktion stagnerade och blev utkonkurrerad av nya tegelbruk som Nytorp i söder och Rya i norr.

Holtfreter ägde vid denna liberaliserings tid jordegendomar från Rya Fäladsmarker i norr till fiskeläget Fortuna i söder. Under Rudebecks Gård lydde 18 bönder i Frälsehemman och Rusthållshemman, en skattbelagd väderkvarn, en krog etc.

1880 lämnade en alltmer skuldyngd Carl Holtfreter Rudebecks Gård. Han flyttade till gården Örby 14 och titulerades, fram till sin död 1886, Landtbrukare.

Guldåldern för Rudebecks tegelbruk var sedan länge över när Vilhelmine Heise, en ung driftig societetsdam, köpte gården 1880. Hon blev änka innan handlingarna blev klara. Hon hade ett storhushåll med förvaltare för jordbruket och huset och mycket tjänstefolk som skötte ruljangsen året runt. Hon använde huset mest som sommarresidens mellan våren och slutet av oktober, men även på de stora helgerna, speciellt till jul. Hennes bortgångne man, Peter Heise, var musiker och kompositör. Med Fru Heise flyttade även hela den danska kultureliten in. Ibsen och Carl Nielsen var bara ett par av många kända kulturpersonligheter som gästade Rudebeck som fick en ny status som kulturgård.

17.





18. Villa Skansen som revs 1986 efter en tids förfall

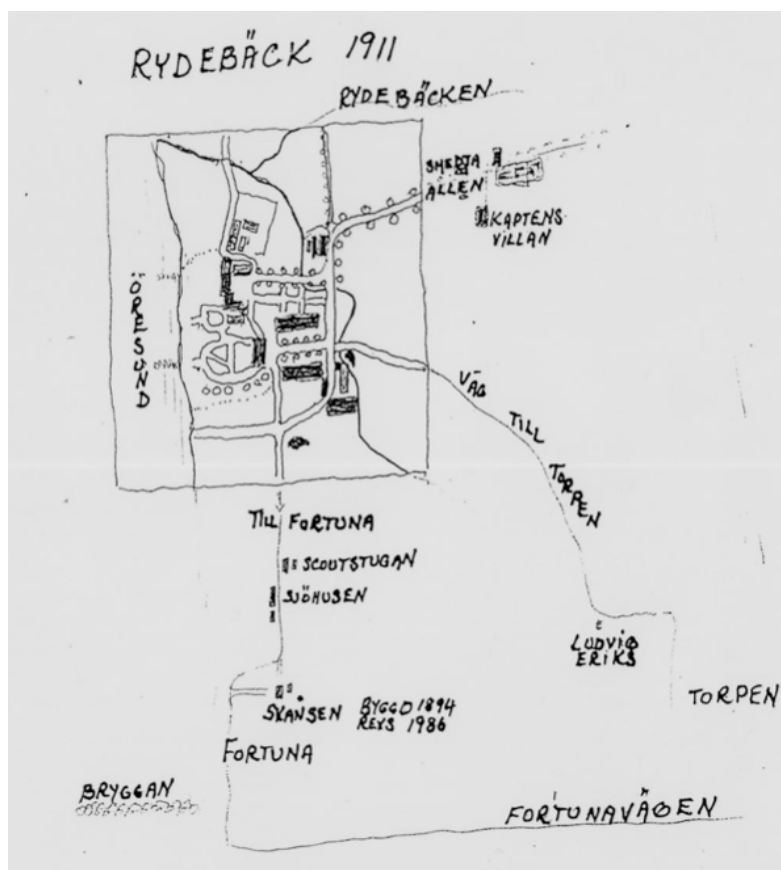
Marken vid den gamla 1700-tals skans köptes in av den danska skådespelaren Emil Poulsen. Där byggde han, 1894, Villa Skansen som sommarresidens.

**19. Vilhelmine (Moster Ville) Heise.
Bilden finns i Nivaagaards
samlingar, Danmark**

Under Vilhelmine Heises tid på gården fortsatte tegeltillverkningen i allt mindre skala för eget husbehov. Ägorna förvaltades dock och fortsatt med en omfattande lantbruksverksamhet. Vid Vilhelmines död 1912 övertogs gården, med tillhörande 2.5 miljoner kvadratmeter åkerjord i en halvcirkel österut, av hennes brorson Hovjägmastare Christoffer Friedenreich Hage.

Namnet byttes igen åter och blev det nu välbekanta Rydebäck. Den danska minikulturen som gästade Rydebäck under Vilhelmine Heises tid avtog.





. 20. 20.

20. Skiss av gården 1911 med inslag av byggnader som numera är rivna

Till gården kom i stället ny teknik i form av jordbruksredskap som traktorer, mobila tröskor etc.

Skördetröska, Rydebäck1.jpg



Epoken som tegelbruk var till ända men Christoffer Hage fortsatte att förvalta de stora ägorna jord och vidareutveckla ett mycket produktivt jordbruk!



Hovjägästare C. F. Hage.

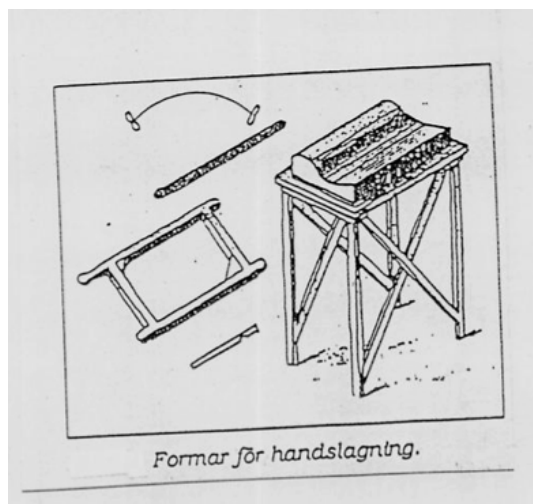
21.. Jordbruket vidareutvecklades under Hovjägästare Christoffer Hages tid.

Om Tegel

Lera finns praktiskt taget över hela jordklotet men i Rydebäck har vi ett tjockt lager av högklassig lera som bildades på grund av inlandsisens ständiga slipningar av bergarter. Rydebäcks område blev först stäpp-mark. Sverige och Danmark var då sammanbunden och sedan bildades en stor bukt där Rydebäck finns idag.. Råå-ån mynnade ut där, bl a genom ett vidsträckt deltaområde mellan Rydebäck och Råå. Leran byggdes på och blandades med sand och andra partiklar i vattnet före landhöjningen. Det betydde att den lera som grävdes upp här inte behövde magras så mycket för att undvika sprickbildning.

Leran skalades av under hösten från sluttningar kring tegeltillverkningen och spreds ut på marken för att frysa sönder under vintern. Leran blev till lätthanterliga stycken och de kemikalier som kunde äventyra fastheten lakades ur.

Under våren bråkades leran med hjälp av hästar, oxar och människofötter. På så sätt finfördelades klumparna och vid behov tillfördes magringsmedel.



22A. Exempel på träverktyg



22B. Utställning vid Nivaagårds Ringtegelverk. Träformar och skrapor lika de som kan ha använts i Rydebäck vid utformning av tegelstenar.

Bilden: Jenny Aspenberg

Verktyg och formar, snickrades av trä. För tillverkning av tegelsten fylldes enkla formar som hade blötts och sedan skrapades tegelstensmassan jämn med en skrapa eller sticka. Leran till takpannor skars med kniv.

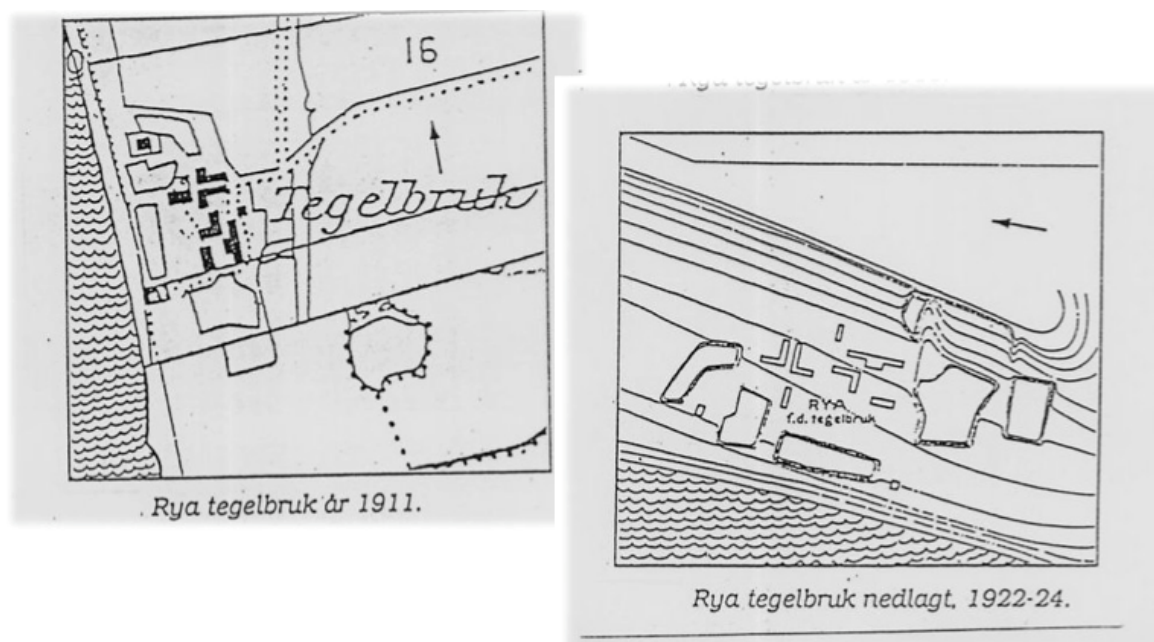
Tunga skottkärror av trä med knakande hjul transporterade den torkade leran från torkladorna till ugnen. Arbetet leddes troligen av en holländsk eller tysk tegelmästare och den ende utbildade arbetaren var brännmästaren. Arbetet var säsongsbetonat och mycket tungt.

Bränningen

Ugnen fylldes med torkade tegelstenar staplade på ett snillrikt sätt för att få en jämn spridning av värmen. Ugnen murades igen och värmdes sakta med ved eller torv som grävdes fram från strandängarna som sträckte sig ända fram till Råå. (Torven hade bildats över seklerna på de blöta strandängarna och fanns lättillgänglig ända fram till andra världskriget då den tog slut.) Bränningen fortsatte 8-10 dagar och efter den första försiktiga värmestigningen fortsatte man med ved eller stenkol. Efter avsvälning under ett par dagar öppnades ugnen och teglet kunde tas ut. Formatet för teglet var det holländska måttet 25x14x8 cm som var mindre än de tegelstenar som

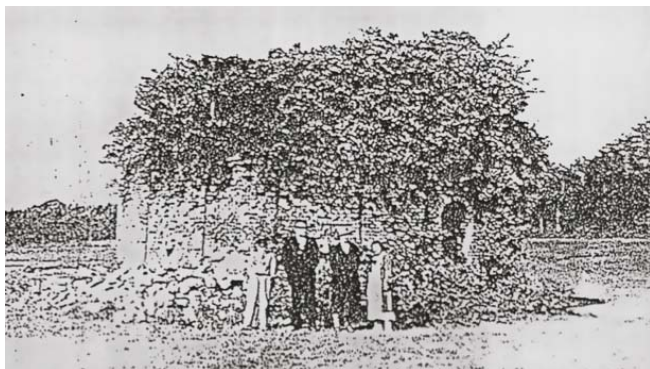
tillverkades i Mälardalen. Troligtvis tillverkades både rött och gulaktigt tegel i Rydebäck.

Rya Tegelbruk



23. Olika skisser på Rya tegelbruk under produktionstiden och strax efter stängningen

Rya tegelbruk som byggdes 1864, hade en kort blomstringstid mellan 1880 och slutet av första världskriget, 1920. Ett par år senare stängdes verksamheten. Bruket var kopplat till jordbruket Rya Gård som drevs parallellt med 30 tunnland mark. Det vilade på handelskapitalism i liten skala.



24. Ryaugnen vid mitten av 1930-talet

Ugnen fick förfalla under 1930-talet, men efter renovering var den relativt väl bevarad. På norra sidan fanns några sättningssprickor och i nordväst hade några av krönets tegelskift rasat ned. Kupolens betongplatta var något skadad. Men nu har Rya Golfklubben restaurerat upp den ytterligare och idag används den som förvaringsutrymme. Ugnen är registrerad i Riksantikvarieämbetets fornlämningsregister.

Idag står ugnen mitt på golfbanan, rund och fyra meter hög med ett ytterskal av gult maskinslaget elffast Skromberga-tegel. Kupolen och sockeln är av pågjuten betong.



25. Bonden Johan Ludvig Jönsson med hustru etablerade Rya tegelbruk.



26. Ugnen idag. Bild Jenny Aspenberg

På en meters höjd runt ugnen finns drag- och observationsgluggar. I söder ligger ingångsöppningen som är en meter bred och två och en halv meter hög. I nordväst finns den underjordiska kanal som stått i förbindelse med skorstenen.



Lättast hittar man Ryategel i större kvantiteter på Råå.



Det gulaktiga teglet visar att det var ganska kalkrik lera som användes. Bränningen i periodisk ugn gav stenarna skiftande utseende med dragning åt grått och grågult och hus murade med detta tegel har en matt, ljus, levande yta.

Enligt en lokal tradition vitades ofta fogarna mellan stenarna.

27. Rya Tegelsten

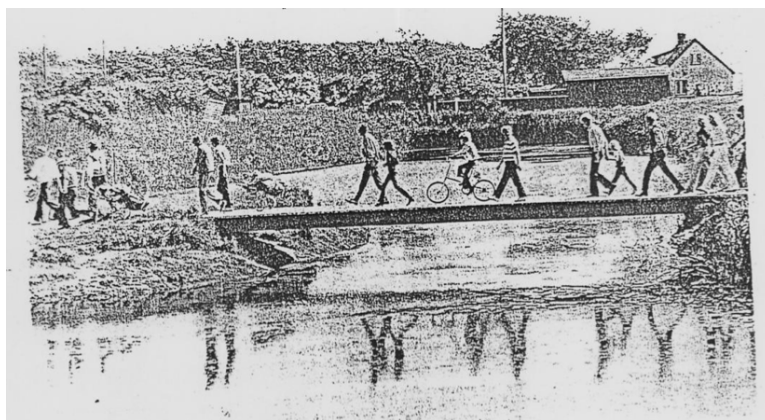
I Rydebäcks Museums samlingar finns en tegelsten från Rya Tegelbruk. Det har stämplat på ena sidan med bruksägarens namn, J. Jönsson och på andra sidan, Rya Tegelbruk

1880 tillverkades vid Rya 500 000 tegelprodukter till ett värde av 8 000 Riksdaler. Detta kan jämföras med Skånes största tegelbruk, Svaneholms Bruk utanför Skurup, där 2,6 miljoner tegelvaror tillverkades till ett värde av 70 000 Riksdaler.

Vid sekelskiftet hade Rya Bruk fyrdubblat produktionen från 1880-talet och gick då för full kapacitet. Även de kringliggande jordbruken byggde gårdar med Rya-tegel.

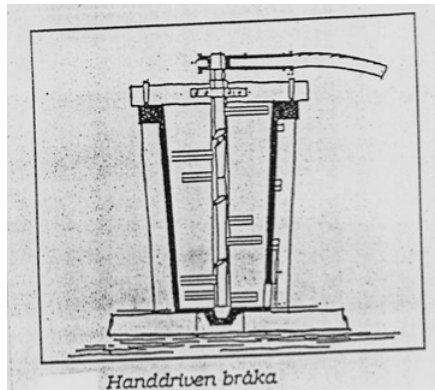
Upp till sju ton kol kunde förbrukas vid en bränning under en veckas tid.

De båda lergravarna vid Rya Golfklubbs klubbstuga fick på våren tömmas på vatten som höststormarna blåst in från havet. Det tog en vecka att tömma en grav helt och då kunde man se ålar som krälade i lerbotten. Efter viss torkning och bråkning tillverkades



28. Spång över en av lergravarna

tegelstenar, taktegel
och rör med hjälp av en
ångmaskin



29. Bråka som åltade leran för att få bort luft och gör det smidig för bearbetning.

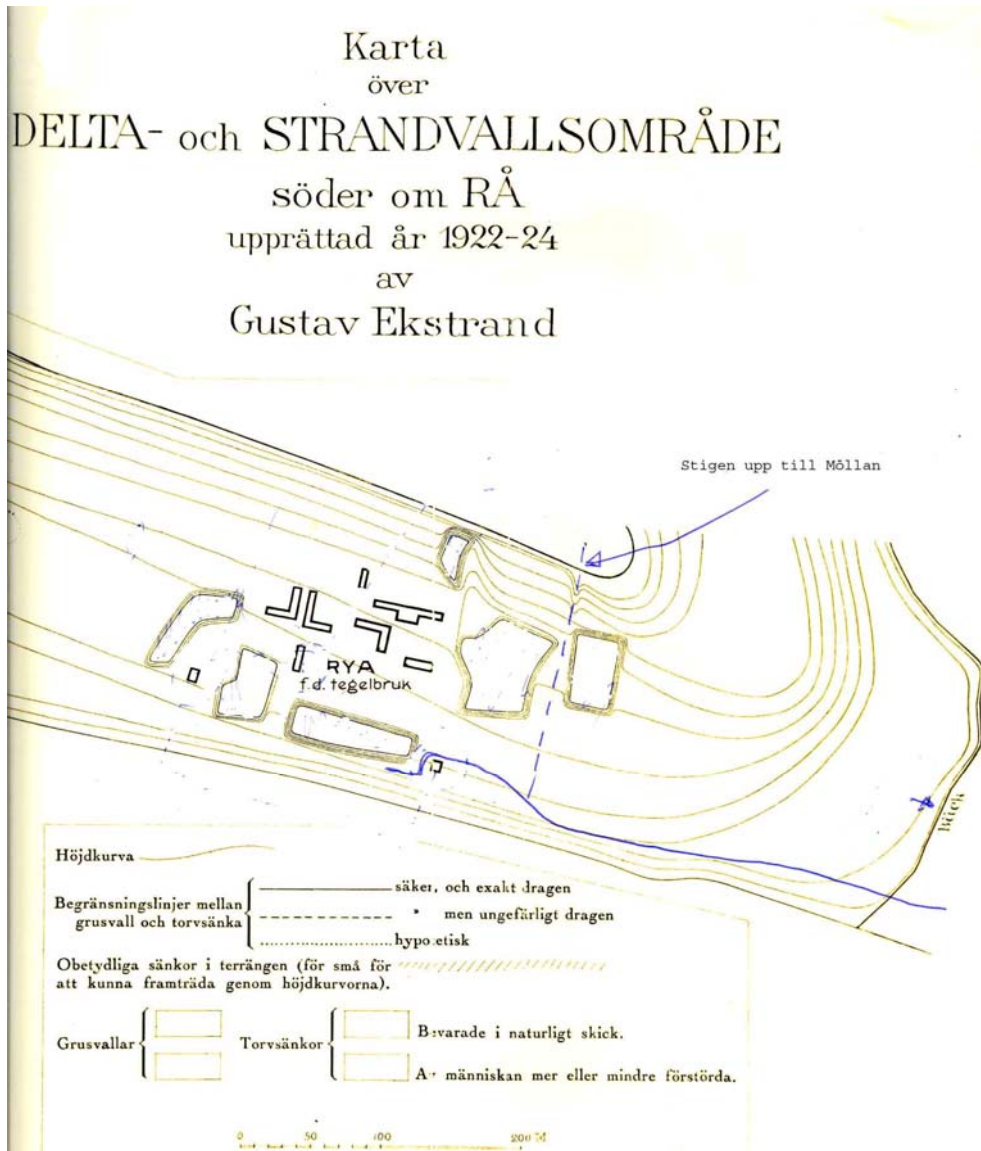
Vid tillverkning av tegelstenar, fanns det en lerpress där leran pressades ut och skars av i lämpliga bitar med kniv eller tråd till önskat format. Vid tillverkning av rör, pressades hålrummet ut med kolv. Därefter körde man ut lergodset till torkning i de torklängor som fanns runt bruket.

Teglet brändes efter torkningen till en temperatur av $1000^{\circ} - 1300^{\circ} \text{C}$. Spjället var öppet för fullt tills rätt temperatur uppnåtts och sedan reglerade man temperaturen genom att balansera bränningen mellan påfyllning av bränsle och öppning och stängning av spjället.

Ryateglet användes inte bara lokalt. Det skeppades till Lübeck i små 40 – 50 tons lastbåtar som sedan återvände med en last av kol.



**30. Bild Jenny Aspenberg
Exempel på torklänga.
Foto tagen vid Nivaa
Ringverket, Danmark
Danmark**

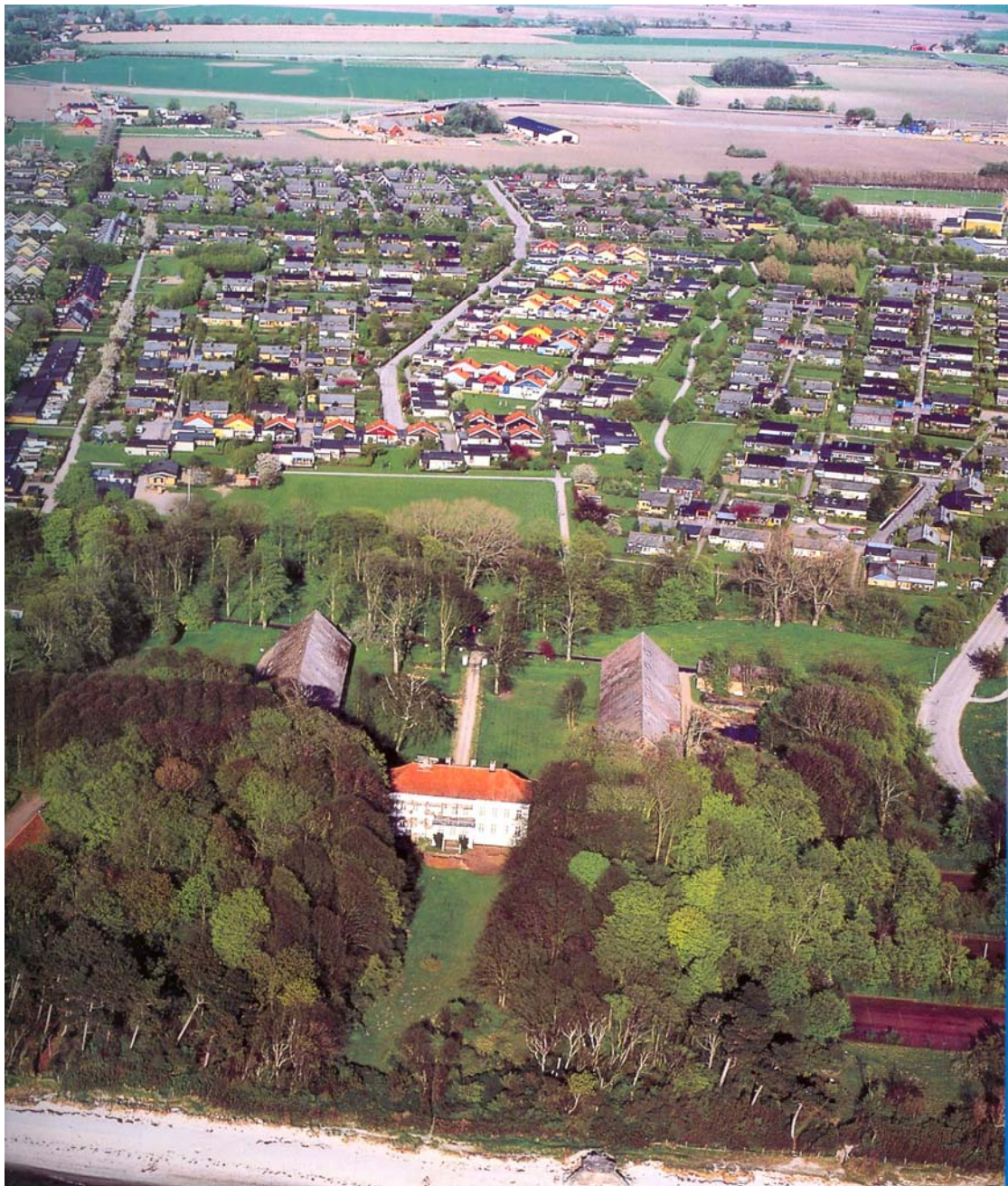


31. Karta över Delta och strandvallsområdet söder om Rå ett par år efter det att Rya tegelbruk slutade med produktionen. Kartan är framtagen av Jan-Tilly Jönsson

Rya Bruket fortsatte efter sin storhetstid vid sekelskiftet men lades ner 1920. Ugnen såldes till Rya Golfklubb 1954. Själva boningshuset revs i mitten av 1950-talet och torkladorna har förmodligen rivits efterhand. Ugnsöverbyggnaden och de flesta ladorna var borta redan vid mitten av trettioalet.

Tekniskt sett var Rya flamugn modern för sin tid. Ringugnen möjliggjorde drift året runt. De flesta ugnarna elektrificerades under 1910-20 men de eller andra modifieringar som kunde ha säkrat driften i Rya genomfördes aldrig. Det hade behövts kapital som inte fanns inom ramen för ett familjetegelbruk. Den lokala marknaden mattades och transportkostnader och saknad av järnväg försvårade frakten. Rögle och Helsingborgs Ångtegelbruk med tillgång till järnvägstransporter konkurrerade lätt ut de övriga brukena.

Rapporten är skriven av Jenny Aspenberg och är baserad på en skrift om Tegel, skriven av Malin Fajersson och Lena Guthe, utgiven av Helsingborgs Museum, egen forskning och intervjuer med olika Rydebäcksbor som har samlat information och var verksamma i Rydebäck innan villasamhället Rydebäck byggdes



28. Det moderna samhället

Flygbild som finns i Susanne Wachtmeisters bok: "Det var en gång"